



Veľká Domaša – Valkov



Internetový profil vody vhodnej na kúpanie

- vypracovaný na základe požiadavky čl. 6 smernice Európskeho parlamentu a Rady 2006/7/ES o riadení kvality vody určenej na kúpanie, ktorou sa zrušuje smernica 76/160/EHS a v súlade s prílohou III tejto smernice.

<http://eur-lex.europa.eu/LexUriServ/LexUriServ.do?uri=OJ:L:2006:064:0037:0051:SK:PDF>

Vody vhodné na kúpanie sú tečúce alebo stojaté vody, vyhlásené v zmysle zákona č. 364/2004 Z. z. o vodách a o zmene zákona Slovenskej národnej rady č. 372/1990 Zb. o priestupkoch v znení neskorších predpisov (vodný zákon) v znení neskorších predpisov všeobecne záväznou vyhláškou Krajského úradu životného prostredia, v ktorých je kúpanie povolené alebo nie je kúpanie zakázané a v ktorých sa tradične kúpe väčší počet ľudí. Kvalita vody vhodnej na kúpanie sa sleduje podľa európskych kritérií a údaje sa od roku 2004 každoročne poskytujú Európskej komisii (EK). Identifikáciu vôd vhodných na kúpanie vykonáva spoločne rezort životného prostredia a zdravotníctva.

<http://www.zbierka.sk/zz/predpisy/default.aspx?PredpisID=209207&FileName=zz2009-003840209207&Rocnik=2009&#xml=http://www.zbierka.sk/zz/predpisy/default.aspx?HitFile=True&FileID=403&Flags=160&IndexFile=zz2009&Text=vodny+zakon>

Základné údaje o vode vhodnej na kúpanie

Názov vody na kúpanie	Veľká Domaša - Valkov
Názov vody na kúpanie reportovaný EK	Veľká Domaša - Valkov
Členský štát EÚ	Slovenská republika
Kraj	Prešovský
Obec	Bžany

Spôsob vyhlásenia vody vhodnej na kúpanie

Lokalita Veľká Domaša - Valkov bola vyhlásená všeobecne záväznou vyhláškou Krajského úradu životného prostredia v Prešove č. 4/2005 z 5. mája 2005, ktorou sa vyhlasujú vody vhodné na kúpanie a určujú povrchové vody vhodné pre život a reprodukciu pôvodných druhov rýb za vodu vhodnú na kúpanie.

Kompetentný orgán pre oblasť monitorovania kvality vody vhodnej na kúpanie

Názov kompetentného orgánu	Regionálny úrad verejného zdravotníctva so sídlom vo Svidníku
Pôsobnosť orgánu	miestna
Kontaktné údaje orgánu	<u>adresa</u> : Sovietskych hrdinov 79

089 01 Svidník
tel.: 054/7880012
e-mail: ruvzsk@uvzs.sk

Prevádzkovanie

Spôsob prevádzkovania
Prevádzkovateľ
Kontaktné údaje prevádzkovateľa

verejne s prevádzkovateľom
obec Bžany
adresa: Bžany č. 52
090 33 Turany nad Ondavou
tel: 054/ 749 1237
e-mail: obecbzany@gmail.com

Popis vody vhodnej na kúpanie

Poloha

Vodná nádrž Veľká Domaša leží v Ondavskej vrchovine, v horskom prostredí Nízkyh Beskýd. Viacúčelová nádrž bola vybudovaná v rokoch 1962 - 1966 ako ochrana proti jarným záplavám na Východoslovenskej nížine a zdroj vody pre rozvíjajúci sa priemysel a výrobu elektrickej energie. Vodou bola napustená v roku 1967. V súvislosti s jej výstavbou úplne zaniklo 6 obcí (Veľká Domaša, Dobrá nad Ondavou, Trepec, Kelča, Valkov a Petejovce) a 2 čiastočne (Bžany a Turany nad Ondavou). Okolie vodnej nádrže je ovplyvnené antropogénnou činnosťou; charakter krajiny je modelovaný poľnohospodárstvom a lesným hospodárstvom. Pri prevažne zalesnených, vyše 40 km dlhých brehoch Veľkej Domaše sa nachádzajú malebné zákutia vhodné pre individuálnu turistiku aj cykloturistiku, pestovanie vodných športov, rybolov i hubárčenie.

Rekreačná oblasť Domaša Valkov – Bžany sa delí na dve časti: severná až po druhú zátoku má názov Valkov, od druhej zátoky smerom na juh sa volá Tíšava.

Prístup do rekreačnej oblasti je zo štátnej cesty Stropkov - Giraltovce. Na prírodnom kúpalisku sú rozsiahle pláže so zázemím pre osobnú hygienu, reštaurácie, hotely a chaty, ktoré obklopujú lesné komplexy s dobrým prístupom zo všetkých strán. Areál sa počas leta využíva aj na usporadúvanie koncertov a festivalov pod holým nebom. Komplexné informácie o vodnej nádrži Veľká Domaša poskytuje mnoho web stránok, ako napríklad:

<http://www.domasa.estranky.sk>; <http://www.domasa.sk>; <http://www.e-domasa.sk> a iné.

Podľa § 52 vodného zákona je vodná nádrž Veľká Domaša definovaná ako vodná stavba, ktorá umožňuje osobitné využívanie vôd alebo iné nakladanie s vodami. Podľa platnej legislatívy Slovenskej republiky je možné na takejto vodnej stavbe povoliť aj využívanie na ďalšie účely, napr. rekreáciu..

<http://www.zbierka.sk/zz/predpisy/default.aspx?PredpisID=18006&FileName=04-z364&Rocnik=2004>

<http://www.zbierka.sk/zz/predpisy/default.aspx?PredpisID=209207&FileName=zz2009-00384-0209207&Rocnik=2009>

Lokalizácia vody vhodnej na kúpanie v rámci SR



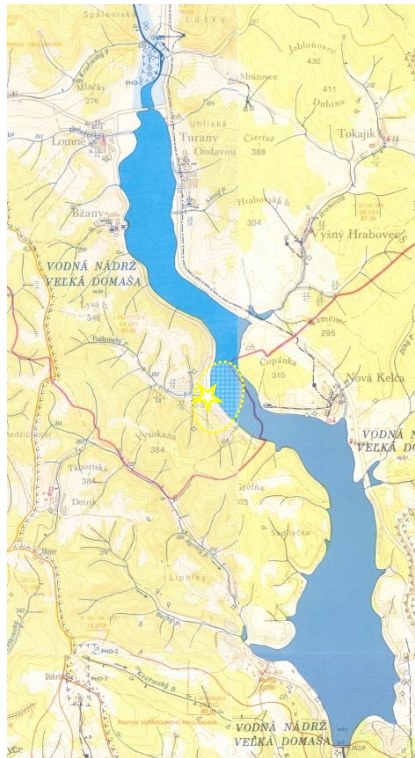
Detail základného povodia





Legenda

- | | | | | | |
|--|-----------------|--|---------------------------------------|---------------------------------|--------------------------|
| | hlavné mesto | | lokalizácia vody na kúpanie | 4-30-08-068 | číslo podrobného povodia |
| | krajské mesto | | čiasťkové povodie | <i>Ondava po sútok s Topľou</i> | názov základného povodia |
| | voda na kúpanie | | základné povodie | | |
| | hlavný tok | | podrobné povodie | | |
| | prítok | | voda na kúpanie Veľká Domaša - Valkov | | |

Mapa 1: Lokalizácia vody vhodnej na kúpanie v rámci SR (zdroj: SAŽP)

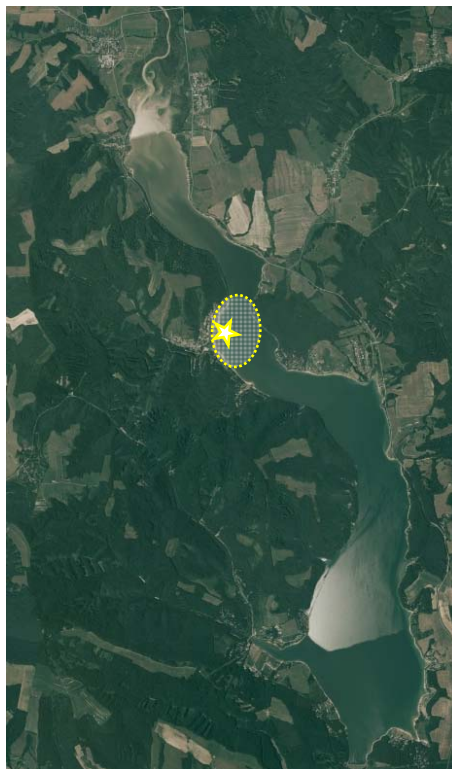


Legenda:



-  monitorovacie miesto
-  prevádzkovaná pláž

mierka: **1 : 50 000**

Mapa 2: Podrobnejšia poloha vody na kúpanie (zdroj: VÚVH, Vodohospodárska mapa SR)



Legenda:

-  monitorovacie miesto
-  prevádzkovaná pláž

mierka: **1 : 50 000**

Mapa 3: Letecká snímka vody na kúpanie
(zdroj: Digitálna ortofotomapa © EOROSENSE, s. r. o., © GEODIS SLOVAKIA, s. r. o.)



Mapa 4: Satelitná snímka vody vhodnej na kúpanie v nepravých farbách (zdroj: SAŽP)



Obr. 1: Velká Domaša – Valkov (zdroj: obec Bžany; dostupné na: <http://www.bzany.ocu.sk/bzany.html>)



Obr. 2: Veľká Domaša - Valkov, pláž (zdroj: RÚVZ Svidník)

Popis pláže

Štruktúra pláže	pláž je trávnatá, miestami štrkovitá, terasovito upravená s pozvoľným vstupom
Charakter pláže	prírodný
Celková dĺžka pláže	450 m
Celková plocha pláže	27 000 m ²
Celková plocha lokality	15 100 000 m ²
Plocha vody na kúpanie	45 000 m ²
Priemerná hĺbka vody na kúpanie	5 m
Maximálna hĺbka vody na kúpanie	12 m
Priemerná teplota vody počas sezóny	23,5 °C
Zvyčajná dĺžka kúpacej sezóny	15.6. – 15.9.

Vybavenie pláže	<u>toalety</u> : celkovo 14 ks (splaškové odpadové vody sú odvádzané do žumpy) <u>šatne</u> : 2 ks prezliekacích kabin na pláži <u>sprchy</u> : 10 ks vonkajších sprchovacích stojanov rozmiestnených po pláži v blízkosti vody na kúpanie, 11 spŕch v zariadení na vykonávanie osobnej hygieny
Zásobovanie vodou	vlastný vodného zdroja
Likvidácia odpadu	komunálny odpad sa dočasne skladuje v odpadkových košoch a kontajneroch rozmiestnených v areáli, následne vyvážený Službou mestský podnik Stropkov

Maximálny denný okamžitý počet kúpajúcich sa počas hlavnej sezóny za najpriaznivejšieho počasia	5 000 osôb
Priemerná denná návštevnosť	1 000 osôb
Kapacita areálu	7 000 osôb
Vstup zvierat	zakázaný
Vybavenie areálu	chatová osada, hotel, reštaurácie, stánky s občerstvením, tenisové kurty, plážový volejbal bowlingová herňa, air hokej, biliard, stolný futbal, elektronické šípky, stolný tenis,

Identifikácia vody vhodnej na kúpanie podľa rámcovej smernice o vode 2000/60/ES

V roku 2000 vstúpila do platnosti smernica 2000/60/ES Európskeho parlamentu a Rady, ktorou sa ustanovuje rámec pôsobnosti pre opatrenia spoločenstva v oblasti vodného hospodárstva (ďalej rámcová smernica o vode), ktorá definuje nový komplexný prístup v hodnotení stavu vôd v Európe. Analýzy, hodnotenia, návrhy opatrení sú vykonávané za účelom dosiahnutia cieľov požadovaných touto smernicou a Slovenská republika sa ich zaviazala postupne naplňať. Výsledky jednotlivých etáp implementácie rámcovej smernice o vode sú poskytované Európskej komisii.

Podľa požiadaviek čl. 6 a prílohy IV rámcovej smernice o vode sú vody vhodné na kúpanie zaradené medzi chránené územia.

<http://eur-lex.europa.eu/LexUriServ/LexUriServ.do?uri=DD:15:05:32000L0060:SK:PDF>

Rámcová smernica o vode bola v plnej miere transponovaná do vodného zákona. Nový prístup sa opiera v prvom rade o rozdelenie tokov do vodných útvarov, ktoré sú podľa § 2 vodného zákona definované ako trvalé alebo dočasné sústredenie vody na zemskom povrchu alebo pod jeho povrchom, ktoré je charakterizované typickými formami výskytu a znakmi hydrologického režimu. Rámcová smernica o vode rozdeľuje vodné útvary do dvoch kategórií, a to na útvary povrchovej vody a útvary podzemnej vody. Bližšie informácie o vymedzovaní vodných útvarov na Slovensku podáva kapitola 2.4 Vodného plánu Slovenska, ktorý je dostupný na:

<http://www.vuvh.sk/rsv2/download/VPS/VPS.pdf>

Lokalizácia vody vhodnej na kúpanie Veľká Domaša – Valkov v zmysle definícií § 2, § 3 a § 11 vodného zákona

Názov povodia	Dunaj
ID povodia	SK40000
Názov čiastkového povodia	Bodrog
ID čiastkového povodia	SK40000RB2SB10
Názov vodného útvaru	vodná nádrž Veľká Domaša, vodná nádrž Malá Domaša
ID vodného útvaru	SKB1002

Súradnice monitorovacieho miesta		x	y
Súradnicový systém	ETRS89	21,6655	49,0677
	S-JTSK	-231 238,8258	-1 202 318,3611

Tab. 1: Lokalizácia vody vhodnej na kúpanie Veľká Domaša – Valkov

Popis oblasti vplyvu

Klimatická oblasť

teplá klimatická oblasť s priemerne viac ako 50 letnými dňami za rok (letný deň je deň s denným maximom teploty vzduchu 25 °C a viac)

Klimatický okrsok

klimatický okrsok teplý, mierne vlhký s chladnou zimou

Meteorologická stanica

Kamenica nad Cirochou

ID meteorologickej stanice

11993

Súradnice meteorologickej stanice		x	y
Súradnicový systém	WGS1984	22,0022	48,5620
Nadmorská výška	m n. m.	176	

Tab. 2: Lokalizácia meteorologickej stanice Kamenica nad Cirochou

<http://www.shmu.sk/sk/?page=1611&typ=KLI&identif=11993>

Zrážkomerná stanica

Slovenská Kajňa

ID zrážkomernej stanice

48200

Súradnice zrážkomernej stanice		x	y
Súradnicový systém	WGS1984	21,4205	48,5743
Nadmorská výška	m n. m.	144	

Tab. 3: Lokalizácia zrážkomernej stanice Slovenská Kajňa

<http://www.shmu.sk/sk/?page=1605&id=®ion=PO>

rok		2004	2005	2006	2007	2008	2009	
mesiac	jún	max.	23,9	22,4	24,0	27,0	24,1	
		min.	10,6	10,5	11,0	12,6	12,3	11,5
		priemer	17,2	17,0	17,6	19,8	18,5	17,7
	júl	max.	25,5	26,5	29,0	28,4	25,0	27,7
		min.	13,3	13,8	13,2	13,7	13,5	13,7
		priemer	19,3	19,9	21,3	21,4	19,2	20,9
	august	max.	25,0	24,2	23,6	27,4	26,1	27,1
		min.	12,4	13,8	13,9	13,3	13,0	12,2
		priemer	18,3	18,4	18,2	20,2	19,2	19,4
	september	max.	19,3	22,0	22,9	19,7	18,6	23,4
		min.	7,7	8,4	8,4	7,5	8,8	8,3
		priemer	13,0	14,7	14,8	12,9	13,6	15,3

Legenda:

max.	priemerná maximálna teplota
min.	priemerná minimálna teplota
priemer	priemerná mesačná teplota

Tab. 4: Mesačná teplota vzduchu [°C] pre lokalitu Veľká Domaša – Valkov za obdobie rokov 2004 - 2009 (zdroj: SHMÚ)

rok		2004	2005	2006	2007	2008	2009
mesiac	jún	10	11	16	24	18	15
	júl	17	21	27	21	18	23
	august	16	14	10	21	21	24
	september	3	5	6	0	8	11

Tab. 5: Počet letných dní pre lokalitu Veľká Domaša – Valkov za obdobie 2004 – 2009 (zdroj: SHMÚ)

rok	2004	2005	2006	2007	2008	2009
[mm]	848,2	783,9	709,5	688,7	693,0	708,6

Tab. 6: Ročný úhrn atmosférických zrážok [mm] pre lokalitu Veľká Domaša – Valkov za obdobie 2004 – 2009 (zdroj: SHMÚ)

rok		2004	2005	2006	2007	2008	2009
mesiac	jún	79,1	76,9	127,1	115,4	71,5	83,8
	júl	170,6	116,3	4,8	61,4	171,1	45,2
	august	117,1	154,5	177,4	34,7	95,4	72,8
	september	38,7	55,2	21,9	152,2	52,6	67,1

Legenda:

mesiac najbohatší na atmosférické zrážky v danom roku

Tab. 7: Mesačný úhrn atmosférických zrážok [mm] pre lokalitu Veľká Domaša – Valkov za obdobie rokov 2004 - 2009 (zdroj: SHMÚ)

rok	2004		2005		2006		2007		2008		2009	
	mesiac	deň [mm]	mesiac	deň [mm]	mesiac	deň [mm]	mesiac	deň [mm]	mesiac	deň [mm]	mesiac	deň [mm]
jún	25.	14,8	9.	33,9	22.	30,8	3.	41,6	13.	17,1	21.	14,7
júl	27.	61,2	9.	33,2	12.; 29.	1,6	4.	20,4	22.	24,8	7.	11,3
august	31.	32,2	15.	35,8	3.	29,8	3.	22,6	3.	46,6	5.	34,6
september	30.	14,2	30.	28,4	19.	11,6	4.	40,5	15.	20,6	13.	27,6

Tab. 8: Denné maximum úhrnu atmosférických zrážok [mm] pre lokalitu Veľká Domaša – Valkov v jednotlivých letných mesiacoch za obdobie rokov 2004 - 2009 (zdroj: SHMÚ)

Vodomernej stanica pod nádržou Ondava - Hencovce
ID vodomernej stanice pod nádržou 9633

Súradnice vodomernej stanice	x	y
Súradnicový systém	WGS1984	21.7394 48.8883
Výška nuly vodočtu	m n. m.	115.04

Tab. 9: Lokalizácia vodomernej stanice Ondava - Hencovce

http://www.shmu.sk/sk/?page=765&stanica=9633&id=&link=/hips/static_tooltips/9633.html?1300456800

rok	2004	2005	2006	2007	2008	2009
[mil.m ³]	351.34	423.56	384.64	234.28	227.78	261.15

Tab. 10: Ročný odtok z povodia [mil.m³] k profilu Ondava - Hencovce za obdobie 2004 – 2009 (zdroj: SHMÚ)

rok		2004	2005	2006	2007	2008	2009	
mesiac	jún	priemer	17.797	36.926	75.189	15.508	15.669	16.317
		max.	29.300	168.024	264.514	21.355	18.743	30.378
		min.	14.966	15.630	16.182	13.994	14.393	14.326
	júl	priemer	57.693	17.356	19.303	16.432	33.188	15.160
		max.	440.016	34.996	32.291	22.737	137.616	18.518
		min.	17.177	15.446	16.536	14.731	15.020	13.036
	august	priemer	45.870	48.318	18.042	15.527	18.722	15.082
		max.	185.211	80.331	26.712	18.695	32.762	19.788
		min.	14.753	15.178	15.320	13.381	14.691	12.248
	september	priemer	17.532	28.224	16.822	16.991	14.909	15.682
		max.	19.834	36.410	23.901	29.328	16.934	21.597
		min.	16.599	15.031	15.277	13.281	12.722	11.109

Legenda:

max. maximálny mesačný odtok
min. minimálny mesačný odtok
priemer priemerný mesačný odtok

Tab. 11: Mesačný odtok z povodia [mil.m³] k profilu Ondava - Hencovce za obdobie rokov 2004 – 2009 (zdroj: SHMÚ)

Nadmorská výška najnižšieho bodu v podrobnom povodí

170 m n. m.

Charakteristika vodných útvarov

Voda vhodná na kúpanie Veľká Domaša – Valkov je zároveň útvárom povrchových vôd vodná nádrž Veľká Domaša, vodná nádrž Malá Domaša s kódom SKB1002. Je to útvary povrchových vôd stojatých, teda vodná nádrž alebo podľa terminológie rámcovej smernice o vode rieka so zmenenou kategóriou.

Kategória vodného útvaru		povrchová voda stojatá (vodná nádrž)
Kód vodného útvaru		SKB1002
Názov vodného útvaru		vodná nádrž Veľká Domaša, vodná nádrž Malá Domaša
Typologický popis vodného útvaru	kód typu	K123
	popis typu	vodný útvar so zmenenou kategóriou stredne hlboký s veľkou plochou povrchu v nadmorskej výške do 200 m v Karpatoch
Plocha vodného útvaru (km²)		15,641
Charakter vodného útvaru		výrazne zmenený
Stav vodného útvaru	chemický stav	dobry (L)
	ekologický stav	nerelevantný údaj
	ekologický potenciál	priemerný (L)

Legenda:

L - stav vyhodnotený s nízkou úrovňou spoľahlivosti

Tab. 12: Zadefinovanie útvaru povrchovej vody, v ktorom sa nachádza voda na kúpanie (zdroj: MŽP SR)

Stav tejto vody vhodnej na kúpanie môže byť ovplyvnený stavom ďalších útvarov povrchovej vody s kódom SKB0003 a SKB0077.

Kategória vodných útvarov		povrchová voda tečúca (rieka)	povrchová voda tečúca (rieka)
Kód vodného útvaru		SKB0003	SKB0077
Názov vodného útvaru		Ondava	Hrabovčík
Typologický popis vodných útvarov	kód typu	K2S	K2M
	popis typu	stredne veľké toky v nadmorskej výške 200 – 500 m v Karpatoch	malé toky v nadmorskej výške 200 – 500 m v Karpatoch
Dĺžka vodného útvaru (km)		34,00 (57,90 *)	7,50
Charakter vodného útvaru		prirodzený	prirodzený
Stav vodných útvarov	chemický stav	dobry (M)	dobry (L)
	ekologický stav	priemerný (M)	dobry (L)
	ekologický potenciál	nerelevantný údaj	nerelevantný údaj

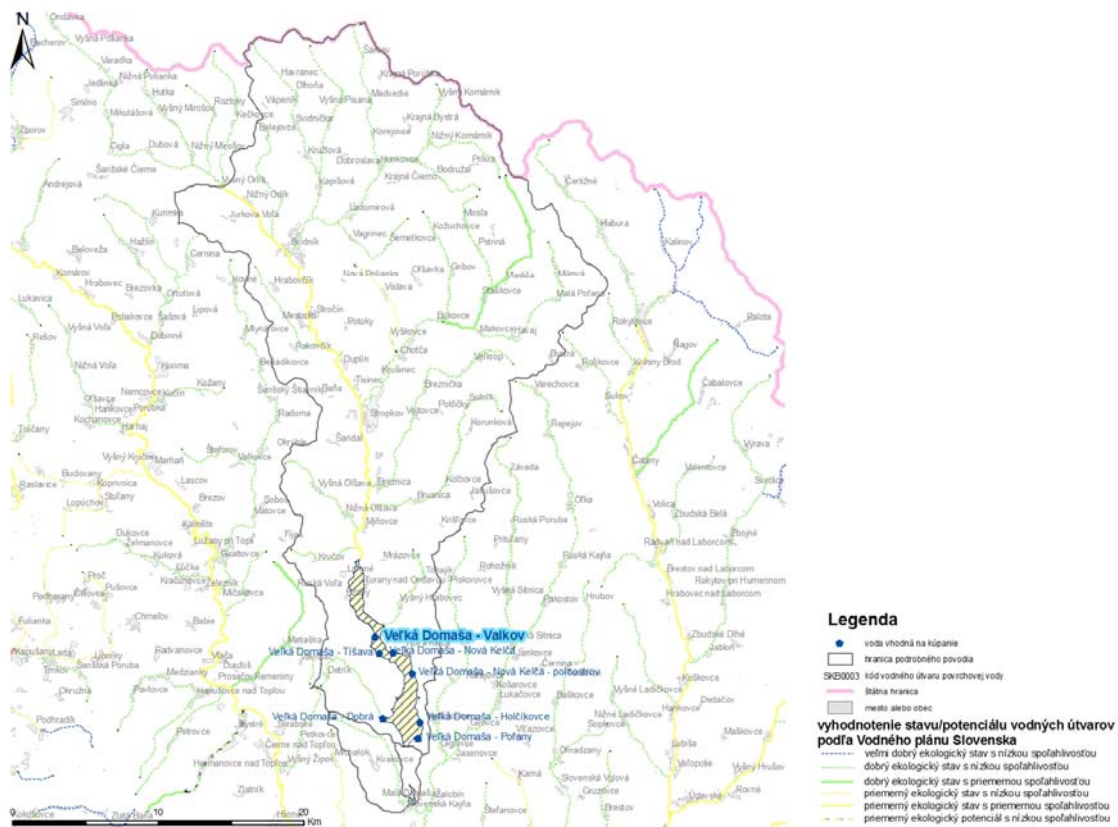
Legenda:

L - stav vyhodnotený s nízkou úrovňou spoľahlivosti

M - stav vyhodnotený so strednou úrovňou spoľahlivosti

* vrátane pramennej časti Ondavy, SKB0002

Tab. 13: Ďalšie vodné útvary v oblasti vplyvu, ktoré by mohli byť zdrojom znečistenia (zdroj: MŽP SR)



Mapa 5: Mapové zobrazenie vyhodnotenia stavu vodných útvarov podľa RSV 2000/60/ES (zdroj: MŽP SR)

Informácie o vymedzovaní vodných útvarov na Slovensku podáva kapitola 2.4 Vodného plánu Slovenska dostupnom na <http://www.vuvh.sk/rsv2/download/VPS/VPS.pdf> a o hodnotení stavu vodných útvarov kapitoly 5.1 a 5.2.

Charakteristika oblasti vplyvu

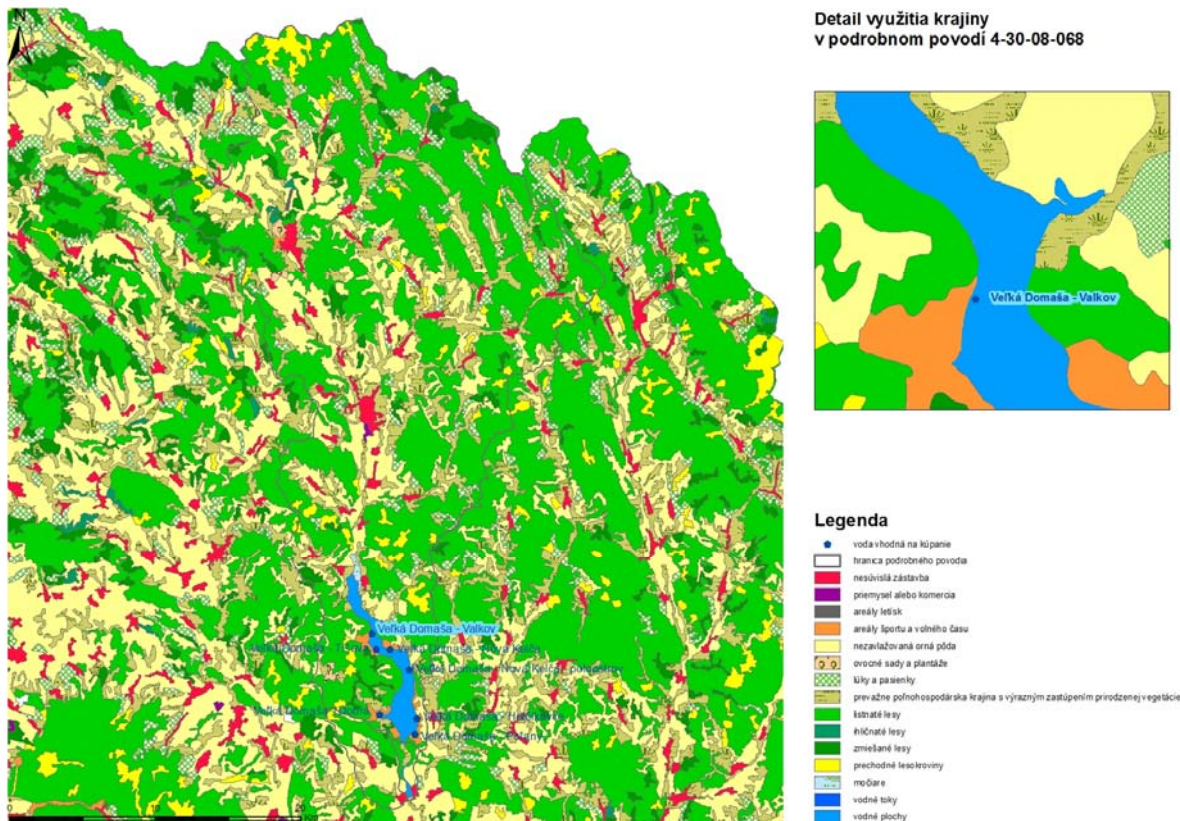


Mapa 6: Oblasť vplyvu (zdroj: VÚVH)

Využitie krajiny

Využívanie krajiny v podrobnom povodí (4-30-08-011 až 068)	Plocha	
	km ²	%
nesúvislá zástavba	22,207	3,16
priemysel alebo komercia	0,407	0,06
areály letísk	0,298	0,04
areály športu a voľného času	4,073	0,58
nezavlažovaná orná pôda	128,316	18,26
ovocné sady a plantáže	2,108	0,30
lúky a pasienky	33,779	4,81
prevažne poľnohospodárska krajina s výrazným zastúpením prirodzenej vegetácie	110,199	15,68
listnaté lesy	334,006	47,52
ihličnaté lesy	1,305	0,19
zmiešané lesy	26,190	3,73
prechodné lesokroviny	26,902	3,83
močiare	0,925	0,13
vodné plochy	12,145	1,73
spolu	702,860	100,00

Tab. 14: Využitie krajiny v podrobnom povodí (zdroj: SAŽP, spracované VÚVH)



Mapa 7: Využitie krajiny v oblasti vplyvu (zdroj: SAŽP, spracované VÚVH)

Popis zdrojov znečistenia v oblasti vplyvu

V minulosti sa za potenciálne zdroje znečistenia ovplyvňujúce kvalitu vody na kúpanie na prírodnom kúpalisku Veľká Domaša - Valkov považovali najmä splaškové odpadové vody z oblasti sídiel Stropkov a Svidník.

chemizácia poľnohospodársky využívannej pôdy a ropné látky z cestnej dopravy

V súčasnosti sa na negatívnom ovplyvňovaní kvality vody môžu podieľať tieto zdroje znečistenia:

- chýbajúca kanalizácia v rekreačnej oblasti a vypúšťanie splaškových vôd priamo do nádrže, žumpy v nevyhovujúcom technickom stave,
- rybné hospodárstvo (prikrmovanie, exkrementy).

Vodná nádrž Veľká Domaša je vďaka svojej polohe v oblasti bez priemyslu spôsobujúceho znečistenie a výraznej samočistiacej schopnosti známa svojou čistou vodou s množstvom rýb. Vodná nádrž je od telesa hrádze po cestný most pri obci Lomné vymedzená ako rybársky kaprový lovný revír v užívaní Slovenského rybárskeho zväzu. Na vyznačenom úseku od obce Turany nad Ondavou po cestný most pri obci Lomné je vymedzená ako chránená rybárska oblasť, v ktorej platí všeobecný zákaz lovu rýb. Na základe každoročného pravidelného zarybňovania sa vo Veľkej Domaši vyskytujú nasledovné druhy rýb:

- hospodársky cenné druhy: kapor rybníčný (dominantné zastúpenie), sumec veľký, štika severná, zubáč veľkouústy a úhor európsky,

- menej cenné (sprievodné) druhy: lieň sliznatý, pleskáč vysoký, karas striebristý, jalec hlavatý, boľeň dravý, ostriež zelenkavý, červenica ostrobruchá, plotica červenooká a belica európska.

Vo Vodnom pláne Slovenska bol pre prvý plánovací cyklus na výpočet emisií živín zaťažujúcich povrchové vody použitý model MONERIS. Emisie dusíka a fosforu sú počítané na základe vstupných informácií o živinovom znečistení pochádzajúcom z bodových zdrojov znečistenia, ktorými sú vypúšťania z čistiarní odpadových vôd a vypúšťania priemyselných vôd a na základe informácií o živinovom znečistení pochádzajúcom z plošných zdrojov znečistenia, ktorými sú atmosférická depozícia, erózia, povrchový odtok, sídla s nevybudovanou verejnou kanalizáciou alebo odľahčovaním dažďových vôd, drenáž a podzemná voda. Výsledky modelovania sú popísané v kapitole 8.2 Vodného plánu Slovenska, ktorý je dostupný na <http://www.vuvh.sk/rsv2/download/VPS/VPS.pdf>.

Znečistenie živinami v podrobnom povodí (4-21-15-001)		Interval vypočítaný prostredníctvom modelu MONERIS
celkový dusík	kg/(ha.rok)	9,01 - 13,00
celkový fosfor	kg/(km ² .rok)	30,01 - 60,00

Tab. 15: Znečistenie živinami vypočítané prostredníctvom modelu MONERIS pre referenčné obdobie 2005 – 2006 (zdroj: VÚVH)

Opatrenia, ktoré sú zamerané na zníženie živinového a organického znečistenia spôsobeného nedostatočným čistením odvádzaných odpadových vôd alebo nedostatočným odkanalizovaním obcí spolu s opatreniami zameranými na zníženie vstupu živín z poľnohospodárstva popisujú kapitoly 8.1 a 8.2 Vodného plánu Slovenska, ktorý je dostupný na <http://www.vuvh.sk/rsv2/download/VPS/VPS.pdf>.

Kvalita vody

KVALITA VODY VHODNEJ NA KÚPANIE HODNOTENÁ PODĽA POŽIADAVIEK SLOVENSKEJ LEGISLATÍVY OD ROKU 2004

Kvalita vody na kúpanie a hygienické podmienky prírodných rekreačných lokalít sa na Slovensku sledovali a sledujú podľa požiadaviek národných predpisov:

- zákon NR SR č. 355/2007 Z. z. o ochrane, podpore a rozvoji verejného zdravia a o zmene a doplnení niektorých zákonov v znení neskorších predpisov,
- zákon NR SR č. 126/2006 Z. z. o verejnom zdravotníctve a o zmene a doplnení niektorých zákonov,
- zákon NR SR č. 272/1994 Z. z. o ochrane zdravia ľudí v znení neskorších predpisov
- nariadenie vlády SR č. 87/2008 Z. z. o požiadavkách na prírodné kúpaliská,
- nariadenie vlády SR č. 252/2006 Z. z. o podrobnostiach o prevádzke kúpalísk a podrobnostiach o požiadavkách na kvalitu vody kúpalísk, vody na kúpanie a jej kontrolu,
- vyhláška MZ SR č. 30/2002 Z. z. o požiadavkách na vodu na kúpanie, kontrolu kvality vody na kúpanie a na kúpaliská v znení neskorších predpisov.

Kvalita vody na kúpanie sa podľa požiadaviek národných predpisov vyhodnocuje na základe výsledkov nasledovných ukazovateľov: koliformné baktérie, Escherichia coli, črevné

enterokoky, rod *Salmonella*, cyanobaktérie so schopnosťou tvoriť vodný kvet, riasy, chlorofyl a pri prevahe siníc v planktóne, chlorofyl a pri prevahe rias v planktóne, ekotoxická akútna, farba, minerálne oleje, reakcia vody, zápach, povrchovo aktívne látky, fenoly, plávajúce znečistenia, priehľadnosť, nasýtenie vody kyslíkom, celkový dusík, celkový fosfor, pesticídy, arzén, kadmium, chróm^{VI}, olovo, ortuť, celkové kyanidy.

Mikrobiológia

Zdravotne najvýznamnejšie mikrobiologické ukazovatele kvality vody na kúpanie (črevné enterokoky, *Escherichia coli*, koliformné baktérie) dlhodobo neprekračovali limitné hodnoty nariadenia vlády SR č. 87/2008 Z. z. o požiadavkách na prírodné kúpaliská.

Sinice (cyanobaktérie) a riasy

Najčastejšie sa vyskytujúcimi druhmi rias vo fytoplanktóne tejto lokality býva zelený bičíkovec *Phacotus lenticularis* a drobná vláknitá riasa *Stichococcus* sp. Hojné sú rozsievky (*Bacillariophyceae*), s druhmi *Aulacoseira granulata*, *Asterionella formosa*, *Stephanodiscus hantzschii*, *Fragilaria crotonensis* a rodmi *Cyclotella.*, *Nitzschia*, *Navicula*.

Z cyanobaktérií so schopnosťou tvoriť vodný kvet boli sporadicky zaznamenané druhy *Woronichinia naegelianiana* a *Microcystis aeruginosa*. Hojnejšie sa na lokalite vyskytujú ostatné druhy siníc, ako napr. *Aphanocapsa delicatissima*, *Oscillatoria limosa*, *Aphanothece* sp. a *Merismopedia* sp.

Hodnoty chlorofylu a sa v rokoch 2007 až 2010 pohybovali v rozmedzí od 2,2-22,5 µg/l, iba v roku 2010 bola raz na konci kúpateľskej sezóny zaznamenaná vyššia hodnota 74,0 µg/l pri prevahe rias v planktóne (medzná hodnota ukazovateľa je 75 µg/l). Na lokalite v sledovanom období počas kúpateľskej sezóny z fyzikálno-chemických ukazovateľov nevyhovovali medznej hodnote ukazovateľa celkový fosfor a opakovane aj priehľadnosť, čo bolo spôsobené opakovanými povodňami v tejto lokalite a jej okolí. V roku 2008 boli na lokalite zaznamenané aj plávajúce znečistenia.

Makroriasy a ostatné makrofyty

Hlavná pláž prírodného kúpaliska je tvorená upravovanými zatrávnenými brehmi, ktoré pozvoľna prechádzajú do vody so štrkovitým dnom. Dominantnými druhmi obmývanej zóny sú *Juncus compressus* (sitina stlačená), *Eleocharis acicularis* (bahnička ihlovitá) a ostrica (*Carex* sp.) Na brehu v blízkosti vody rastie napr. *Bistorta major* (hadovník väčší) a *Filipendula ulmaria* (túžobník brestový).

Hydrofyty sú na prírodnom kúpalisku zastúpené druhmi *Najas marina* (riečňanka prímorská), *Myriophyllum spicatum* (stolístok klasnatý) a druhmi rodu červenavec (*Potamogeton*).

Na brehoch zátoky Valkov, ktoré sa nevyužívajú na kúpanie a sú mimo pláže, sa ojedinele vyskytuje pálka širokolistá (*Typha latifolia*).



Obr. 3 : Makrofyty – *Myriophyllum spicatum* (stolístok klasnatý) (zdroj: RÚVZ Svidník)

Žiadne poškodenie zdravia návštevníkov lokality Veľká Domaša - Valkov nebolo zaznamenané.

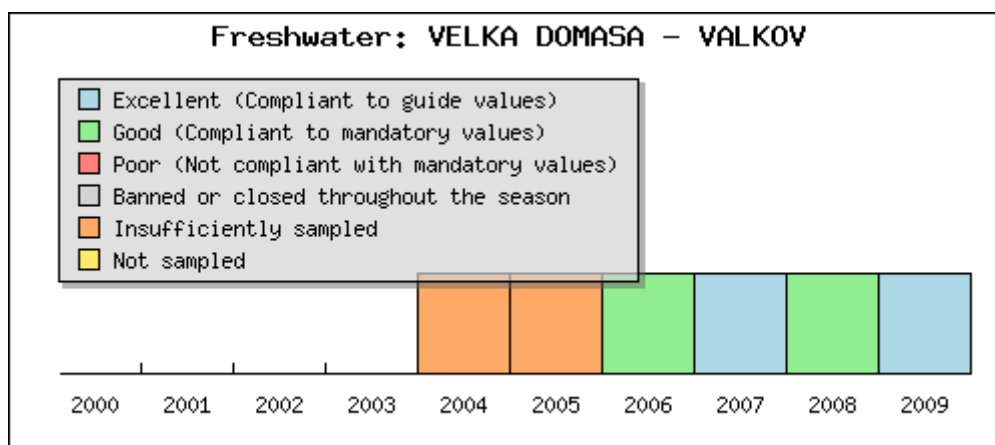
KVALITA VODY VHODNEJ NA KÚPANIE HODNOTENÁ PODĽA POŽIADAVIEK EURÓPSKEJ LEGISLATÍVY OD ROKU 2004

Do roku 2008 Slovenská republika sledovala kvalitu vody na kúpanie podľa starej smernice Rady 76/160/EHS o kvalite vody určenej na kúpanie z 8. decembra 1975. Európska komisia vyhodnocovala kvalitu vody na kúpanie na základe 5 ukazovateľov (koliformné baktérie, fekálne koliformné baktérie, minerálne oleje, povrchovo aktívne látky a fenoly), pre ktoré boli smernicou stanovené povinné a odporúčané hodnoty. Okrem toho boli sledované aj ďalšie ukazovatele kvality vody (koliformné baktérie celkovo, fekálne koliformné baktérie, fekálne streptokoky, Salmonela, črevné vírusy, pH, farba, minerálne oleje, povrchovo aktívne látky, fenoly, priehľadnosť, rozpustený kyslík, dechtové pozostatky a plávajúci materiál, amoniak, dusík, pesticídy, arzén, kadmium, chróm, olovo, ortuť, kyanidy, dusičnany a fosfáty).

Od roku 2008 bola do národných predpisov implementovaná nová smernica Európskeho parlamentu a Rady 2006/7/ES z 15. februára 2006 o riadení kvality vody určenej na kúpanie, ktorou sa zrušuje smernica 76/160/EHS. Podľa tejto smernice je Slovenská republika povinná monitorovať 2 ukazovatele kvality vody (črevné enterokoky a Escherichia coli). Tieto dva ukazovatele budú vstupovať do hodnotenia kvality vody podľa kritérií legislatívy EÚ, pričom trieda kvality sa bude stanovovať na základe výsledkov hodnotenia 4 po sebe nasledujúcich kúpacích sezón, a to ako výborná, dobrá, dostatočná a nevyhovujúca.

Počas prechodného obdobia, t.j. pokiaľ Slovenská republika nemá k dispozícii údaje za štvorročné obdobie, hodnotí Európska komisia kvalitu vody podľa požiadaviek starej smernice, a to tak, že parameter črevné enterokoky (podľa novej smernice) je hodnotený podľa limitných hodnôt platných pre fekálne streptokoky (podľa starej smernice) a parameter Escherichia coli (podľa novej smernice) je hodnotený podľa limitov platných pre fekálne koliformné baktérie (podľa starej smernice).

Prvé hodnotenie slovenských vôd vhodných na kúpanie na základe triedy kvality bude možné zrealizovať v roku 2011.



Legenda: Compliant to guide values – lokalita v súlade s odporúčanými hodnotami na kvalitu vody
 Compliant to mandatory values – lokalita v súlade so záväznými hodnotami na kvalitu vody
 Not compliant with mandatory values – lokalita nie je v súlade s minimálnymi (záväznými) hodnotami na kvalitu
 Banned or closed throughout the season - kúpanie zakázané alebo lokalita zatvorená počas sezóny
 Insufficiently sampled – lokalita s nedostatočným odberom vzoriek
 Not sampled – lokalita, na ktorej neboli vykonané odbery vzoriek

Obr.4 : Vyhodnotenie kvality vody na Veľkej Domaši - Valkov podľa klasifikácie EÚ
 (zdroj: EEA; dostupné na: <http://www.eea.europa.eu/themes/water/status-and-monitoring/state-of-bathing-water-1/bathing-water-data-viewer>)

Počet prekročení parametrov stanovených smernicou 2006/7/ES s ohľadom na ohrozenie cyanobaktériami	ROK	2008	2009	2010
	Escherichia coli	-	-	-
	črevné enterokoky	-	-	-
	cyanobaktérie so schopnosťou tvoriť vodný kvet	-	-	-
	chlorofyl a	-	-	-

Tab. 16: Parametre požadované smernicou 2006/7/ES a počet ich prekročení v danom roku (zdroj: ÚVZ SR)

Podľa hodnotenia Európskej komisie bola kvalita vody na kúpanie lokalite Veľká Domaša – Valkov sa striedala v rokoch 2006 až 2009 dobrá kvalita vody na kúpanie s výbornou. V rokoch 2004 a 2005 nebol vykonaný dostatočný počet odber vody.

http://ec.europa.eu/environment/water/water-bathing/index_en.html

<http://www.eea.europa.eu/themes/water/status-and-monitoring/state-of-bathing-water-1/bathing-water-data-viewer>

Údaje o profile

Dátum vytvorenia profilu

22. marec 2011

Posledná revízia profilu vody na kúpanie

23. marec 2011

Najbližšia revízia profilu vody na kúpanie

október 2011

Dôvod revízie

aktualizácia po ukončení kúpacej sezóny

Spracovali:

